

ТРАНСФОРМАЦИЯ АГРЕССИВНОСТИ И ИНСТИНКТА ЧАСТНОСОБСТВЕННОСТИ В НООСФЕРНЫЙ ПЕРИОД ЭВОЛЮЦИИ. Исходя из принципа Бахтина — Бубера и логического закона изменения, ничто не препятствует утверждать: *а)* о трансформации инстинкта частнособственности, как биологического атавизма, на этапе ноосферной эволюции; *б)* об определенной свободе выбора прогностических вариантов этой трансформации, сходящихся в $opt\{PP\}$, где ПР — прогностическое решение;; *в)* о существовании в достаточной степени адекватной логико-математической и логико-лингвистической модели выбора — представления $opt\{PP\}$.

Вопрос о трансформации чисто биологического качества человека в новообразующееся интеллектуальное или иное качество *homo sapiens* далеко не нов. В частности, в отношении трансформации (излишнего) либидо человека в физический труд или интеллектуальную деятельность много писал Зигмунд Фрейд.

Таким образом, в схеме трансформации под действием оператора $|TR\rangle$ трансформации.

$$|TR\rangle([Половой\ инстинкт] \subset [Либидо]) \vdash \\ \vdash [Новое\ или\ переориентированное\ качество] \quad (1)$$

в меньшей степени трансформируется инстинктивно-половая составляющая либидо, нежели другие составляющие, в большей степени поддающиеся социализации и потому могущие быть трансформированными (переориентированными) от внутреннего заикливания человека на общественно-полезные устремления.

Как нам представляется, именно в форме утверждения (1) и следует понимать фрейдистское толкование о трансформации либидо. Запомним это для последующих утверждений.

Второй предварительный момент. Несомненно, что оператор $|TR\rangle$ включает в себя по определению и оператор $|Dir\rangle$ — директивного указания, коль скоро действие $|TR\rangle$ разворачивается на социальном этапе эволюции. Более того, в ноосферный период, о чем у нас идет речь, действует и оператор $|VR\rangle$ — виртуальной реальности. Таким образом, триада $(|VR\rangle, |Dir\rangle, |TR\rangle)$ суть реализующая в каждом конкретном аспекте целе-

указание подматрицы $\|ФКВ\|_{отт} \subset [ФКВ]_о$, гду ФКВ — фундаментальный код Вселенной.

Но в данной триаде практическая реализации во многом, если не в основном, определяется степенью действенности оператора $|Dir\rangle$. Здесь классический уже пример: известные события второй половины 80-х гг. прошлого века в СССР: связанная с именем М. С. Горбачева эпопея «отрезвления» народа.

Не будем вдаваться в истинную причину этого мероприятия — это не входит в тему данной статьи. Заметим только, что уже мало кто из самодостаточно мыслящих людей сомневается в том, что эта кампания была вброшена агентами зарубежного влияния на последнем, завершающем этапе проигранной СССР Третьей («холодной») мировой войны — непосредственно перед разрушением (не развалом, конечно!) Советской империи. В основу этой кампании был заложен хорошо известный теории управления механизм «бифуркационного разбаланса системы» (термин наш, чтобы подробно не описывать его, но смысл понятен), действие которого для названной кампании показано на рис. 1; пояснения см. в подписи к рисунку.

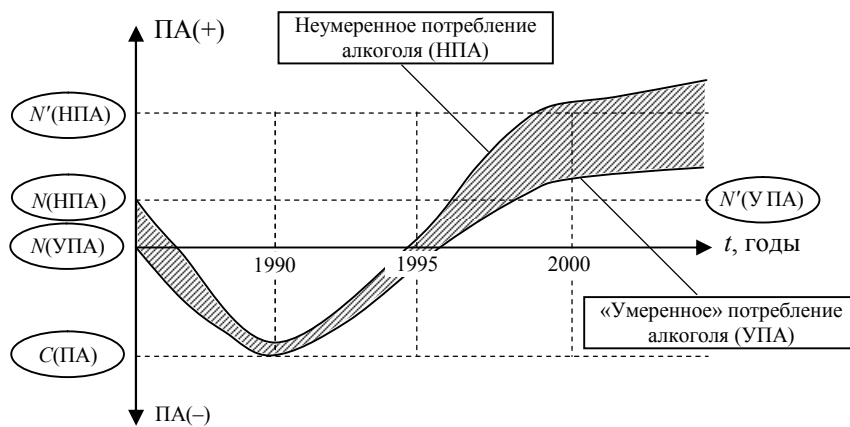


Рис. 1. Относительные графики, характеризующие эффект «бифуркационного разбаланса системы», для «антиалкогольной кампании» в СССР 1986—1991 гг. с последующей бифуркацией (ПА(+)) и ПА(-) — рост и снижение потребления алкоголя, соответственно; $N(УПА)$ — норма УПА; $N(НПА)$ — норма НПА; $C(ПА)$ — спадение ПА; $N'(НПА)$ — бифуркационная норма НПА; $N'(УПА)$ — бифуркационная норма УПА)

То есть эта кампания преследовала, естественно, не цель уменьшения потребления алкоголя в СССР, но прямо противоположные цели: *а)* отвлечение людей от тонкостей политической игры на последнем этапе «холодной» (информационной) войны; *б)* озлобление народа в отношении советской власти; *в)* главное — последующий (бифуркационный) взрыв потребления алкоголя на момент 1995-го и последующих годов; понятно на чью мельницу здесь вода (водка) лилась... и льется по сейчас.

Объяснение же действенности процесса, проиллюстрированного рис. 1, затруднений не вызывает; это «принцип верблюда»: чем дольше не получаешь нужного — по той или иной необходимости, тем больше, «с запасом» потребляешь его при наступлении такой возможности.

Рассмотренный пример — образец хорошо спланированного действия оператора $|Dir\rangle$ на этапе эволюции, когда биологическая и социальная доминанты равнозначны. Перейдем к основной теме подпараграфа.

В отличие от либидо и алкоголя, качество частнособственничества (оно же накопительство и пр.) ThS , ввиду его специфики встраивания в естественную эволюцию (EE) и ноогенез (NG)

$$\begin{aligned} EE &\rightarrow NG \rightarrow Ths \\ EE &\rightarrow ThS \rightarrow NG, \end{aligned} \quad (2)$$

где последовательность в первой строке (2) сформулирована (правда, не явно) Фр. Энгельсом, а относительно последовательности во второй строке (2), является качеством с несколько другим сочетанием биологического и социального, а именно:

— Частнособственнический инстинкт имеет своим «первотолчком» чисто биологическую природу — обеспечение минимально достаточной нормы биологического выживания и продолжение рода: пища, территория, объект спаривания, условие выживания в конкретных климатических условиях и так далее (см. у Фр. Энгельса). О чистобиологической природе первичного качества ThS свидетельствует и тот факт, что этот инстинкт присущ предшественникам человека — млекопитающим, как стайным, так — и особенно — индивидуализированным. Для примера посмотрите на своего кота или кошку, то есть зверей, пришедших «на довольствие» к человеку, но совершенно не изменивших (не утративших) свой звериный характер: «Кот, который гуляет сам по себе». У этих полосатых (белых, черных, в крапинку) в человеческом жилье своя посуда для еды и питья, своя территория, обороняемая от чужих сородичей и мышей, свое место для сна и отдыха (а это почти 24 часа в сутки...) и так далее.

— Качество ThS одновременно есть — в своей полноте развития — и продукт, и движитель социальной эволюции человека.

— Качество ThS становится тормозом эволюции на этапе перехода биосферы в ноосферу; см. схему на рис. 2. Для этапа $(B \rightarrow N)_- \rightarrow (B \rightarrow N)_+$ (рис. 2, *a*) поясним сущность тормозящих дальнейшую (социальную + виртуальную) эволюцию.

Социальное неравенство — прямое следствие распределения по гиперболическому закону (закону Парето) объектов частной собственности: от пауперов до «лауреатов» журнала «Форбс». Игравшее роль движителя, сурового для индивидуума, но — движителя эволюции в биосферный ее период, социальное неравенство в части распределения ThS становится существенным тормозом уже на этапе $(B \rightarrow N)_- \rightarrow$. механизм этого тормоза — препятствие коллективизации, которая в структуре глобализма (жесткого варианта коммунизма) должна явиться базисом для оформления коллективного разума с аттрактором $\bullet\Omega$.

Другой фактор тормоза эволюции — отсутствие четкого планирования по типу госпланирования в СССР, ибо сильнодействующее качество ThS , то есть корпоративная частная собственность — вне полного госрегулирования, есть прерогатива рыночной (примитивной, как в мире до начала XIX века и как в России сейчас) экономики и частично регулируемой государством рыночной экономики, как на современном Западе-Востоке, включая Китай и Индию. В то же время глобализованный мир, особенно на этапе $(B \rightarrow N)_- \rightarrow N_-$, уже не может позволить себе «роскошь» неплановой экономики, то есть экономики, в общем-то подчиняющейся тем же законам что и сугубо плановая, но со стохастическими вариациями отклонения от целевой функции. Проще говоря: в ноосферном, глобализованном мире отсутствуют локальные и мировые кризисы перепроизводства и — особенно — кризисы финансово-спекулятивного характера. По всей видимости нынешний кризис финансово-спекулятивной системы империализма есть последний в истории человечества. Может поэтому с ним так долго «прощаются» в предчувствии ностальгии...

Факторы непродуктивной траты финансового эквивалента ресурсов развития (материальной эволюции) и существование общества потребления — на рис. 2, *a* — в принципе и в отношении к тормозящему эффекту ThS тесно связаны друг с другом. Основной тормоз их действия заключается в непродуктивной, то есть виртуальной, занятости обширной прослойки населения, доходящей до 80...90 % населения работоспособного возраста, которую условно назовем *масс-халдейской*. Это, в основном, гипертрофированно раздутая сфера обслуживания — от физической и интеллектуальной проституции до «частной юстиции» (охрана, адвокаты и пр.) — и много-

ярусной, организованно-спекулятивной торговли. Вся эта прослойка-гегемон выключена из реальной экономики и сферы коллективизации разума.

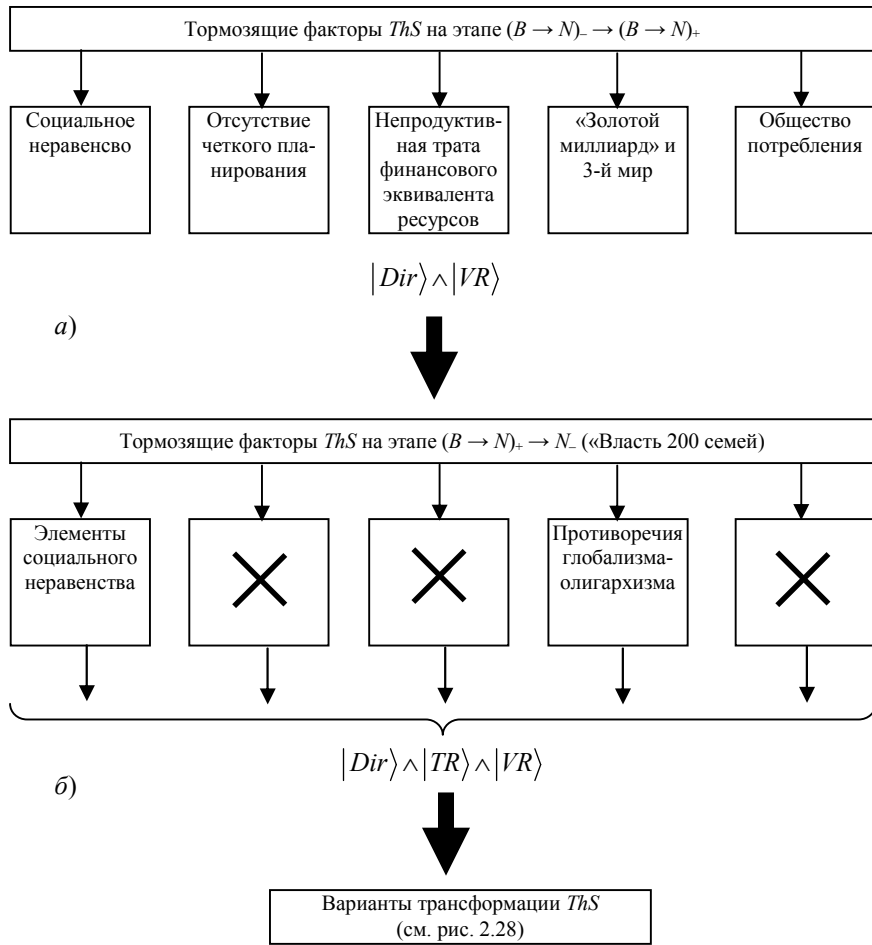


Рис. 2. Схема к утверждению о тормозящих факторах ThS в периоды $(B \rightarrow N)_- \rightarrow (B \rightarrow N)_+$ (а) и $(B \rightarrow N)_- \rightarrow N_-$ (б); знаком \boxtimes обозначены факторы (а), которые уже дезавуированы на этапе (б)

Наконец, фактор существования «золотого миллиарда» и Третьего мира («Второй» и «Четвертый» рассматриваются как автономии первых двух названных), как неразрывно связанный с неравномерно распределенной частной собственностью в мировом ареале, является существенным тормозом на пути интеграции человечества в ноосферный период эволюции.

Ко времени наступления этапа $(B \rightarrow N)_- \rightarrow N_-$, который мы условно определили как «власть 200 семей», три из названных факторов торможения уже в той или иной степени преодолеваются (дезавуируются) (см. рис. 2, б). Но еще налицо отдельные элементы социального неравенства и противоречия глобализма-алигархизма. То есть это остатки тех тормозящих факторов ThS, которые уже «приговорены» к трансформации действиями операторов $|Dir\rangle$ и $|VR\rangle$, но сдерживаются, учитывая специфику рассматриваемого периода ноосферной эволюции: все ту же «власть 200 семей».

Эта власть, как некоторое переходное состояние, есть следствие целеуказания $\|\Phi KB\|_{ont} \subset [\Phi KB]_6$, то есть она онтологически необходима для бифуркационного перехода от глобализма противоположностей к глобализму умеренной социальной ориентации. Это как была обусловлено необходима Директория после Великой французской революции, военный коммунизм и НЭП на первых шагах становления советской власти и так далее — по историческим прецедентам.

А раз это все же власть избранных, то сохраняется определенная инфраструктура с масс-халдейской прослойкой и пр., хотя бы даже гипертрофированная ThS в этой ситуации уже не может в полной мере называться частной. Это частно-корпоративная собственность, в каком-то смысле ассоциирующаяся с общегосударственной: что-то навряде современных «именных» фондов на Западе, во многом контролируемых государством.

На рис. 3 приведена схема прогностических вариантов трансформации ThS при совместном действии $|Dir\rangle \wedge |TR\rangle \wedge |VR\rangle$. Здесь действенность аттрактора $A(ThS_-)$ отнесена к $\min\{ThS\}$ в период $N_- \rightarrow N$ ноосферной эволюции.

Рассмотрим для примера *Вариант усреднения масс и нематериальное поощрение (стимуляция) творческой элиты*. Данный вариант является последним, предусмотренным в схеме на рис. 3. Здесь оператор $|TR\rangle$ действует через соподчиненные ему операторы $|VR\rangle$ и $|Dir\rangle$, причем на начальном этапе исполнения этого варианта $\min\{ThS\}$ превалирует $|Dir\rangle$, но постепенно доминирующим становится $|VR\rangle$.

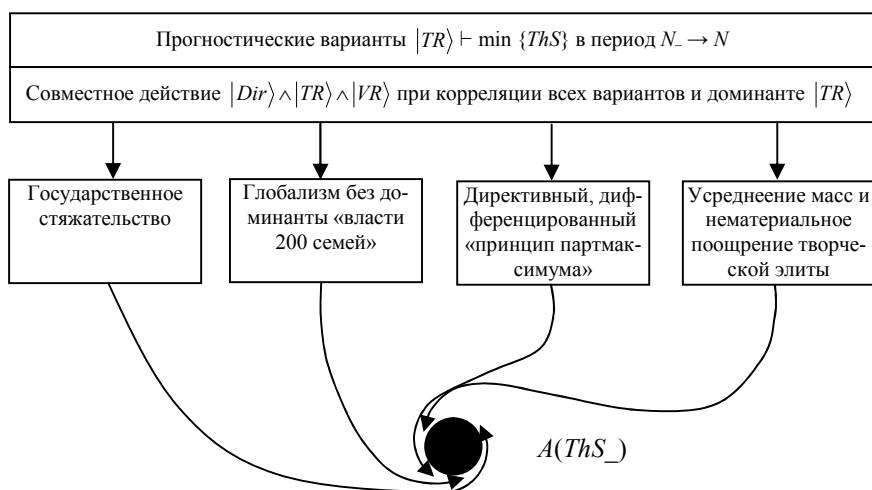


Рис. 3. Схема прогностических вариантов трансформации ThS (минимизации) в социальные, коллективистские качества; $A(ThS_)$ — аттрактор, соответствующий $\bullet\Omega$, предельной трансформации ThS

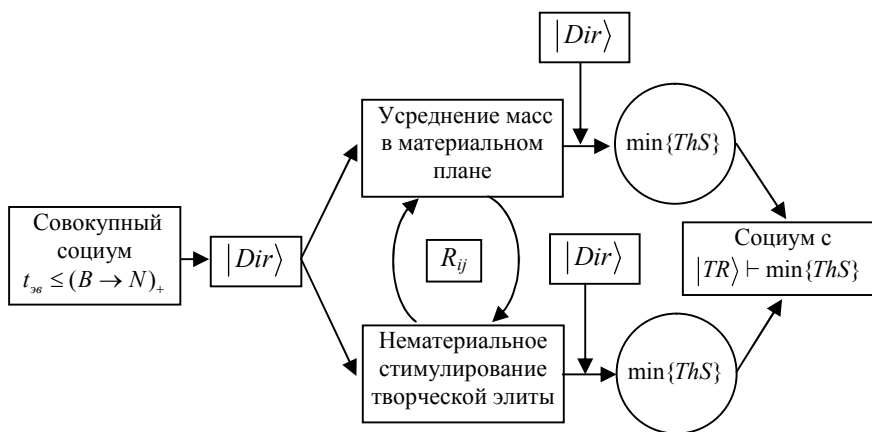


Рис. 4. Схема процесса усреднения масс и нематериальной стимуляции творческой элиты

Вариант включает в себя два слабо коррелирующих целеуказания и собственно процессуальности $|TR\rangle \vdash \min\{ThS\}$ (рис. 4). Общая тенденция: директивно разобщить совокупный социум на самом начале этапа $(B \rightarrow N)_- \rightarrow N_-$ на два «ноосферных класса» (по аналогии с современным понятием социально-политического классового разделения). В рамках каждого класса — с их невыраженной корреляцией R_{ij} — с преимущественным действием операторов $|Dir\rangle$ или $|VR\rangle$ (см. рис. 4). После выполнения операций $|TR\rangle \vdash \min\{ThS\}$ в каждом классе, последние вновь — с точки зрения дальнейшей эволюции рассматриваются как единый социум.

Таким образом, здесь временное подразделение социума на классы вовсе не подразумевает их взаимное отчуждение, борьбу и пр. — эти классы понимаются как виртуальные составляющие единого социума, причем в отношении каждой из двух составляющих (но еще могут выделяться и различного рода подклассы, прослойки и пр.), что называется «методом кнута и пряника» осуществляется оптимальная для каждой составляющей трансформация ThS в более отвечающие статусу ноосферы качества.

Опять же предшествующая социальная эволюция апробировала данный вариант, что нам и представляют факты истории. Вне всякого сомнения, в наибольшей полноте этот (предварительный) эксперимент был осуществлен в СССР. То есть директивно социум был разделен на два реальных класса: усреднение в материальном плане массы (условно его представлял союз класса рабочих и — условно — класса крестьян) и творческая элита, в свою очередь, именованная прослойкой интеллигенции. Корреляция R_{ij} между двумя этими базовыми, реальными (не по официальному названию) заключалась в следующем:

— общность родового происхождения; только где-то во втором-третьем поколении интеллектуальный класс становится потомственным, а что было бы дальше? — Увы, история на этом (пока) прервала эксперимент в 90-х годах XX века;

— постоянный взаимный переход из класса в класс, но на порядок чаще — из масс в интеллектуальный;

— материальное обеспечение обоих классов не контрастировало; по-настоящему творческая элита, нематериально, но все же существенно стимулируемая, имела место быть в сталинский период, особенно в 30—50-е годы, а в 70—80-х годах перекося был сделан в обратную, тупиковую сторону: при размывании и численном увеличении интеллектуального класса

его материальное обеспечение снизилось по сравнению с обеспечением массового класса, особенно индустриального рабочего класса.

Таким образом, справедлива резюмирующая

Лемма 1. *Трансформация $|TR\rangle \vdash \min\{ThS\}$ частнособственнического инстинкта, на биологическом этапе эволюции *homo sapiens* перенесенного на социальный уровень и сыгравшего свою (жестко-) позитивную роль в организации современного нам социума, на этапе $(B \rightarrow N)_- \rightarrow (B \rightarrow N)_+$ и особенно на последующем этапе $(B \rightarrow N)_- \rightarrow N_-$ разворачивания ноосферы отвечает целеуказанию ФКВ в разворачивании его подматрицы $\|\Phi KB\|_{\text{отм}} \subset [\Phi KB]_e$, причем оператор трансформации $|TR\rangle$ действует через соподчиненные ему (в данном, конкретном аспекте) операторы $|Dir\rangle$ и $|VR\rangle$, причем в действии этих операторов, трансформирующих качество *ThS* в другие, имманентные ноосферному этапу социальной (виртуальной) эволюции, параллельно-последовательные с первоначальной доминантой $|Dir\rangle$ и последующим преобладанием $|VR\rangle$, а на этапе развернутой ноосферы, то есть единоличного действия оператора $|VR\rangle$, когда виртуальность становится определяющим качеством ноосферного (виртуального) социума, качество *ThS* полностью исчезает, поскольку виртуальной реальности оно не имманентно.*

Трансформация неограниченной агрессивности (AG) человека в ноосферный период эволюции. Рассмотренные действия оператора $|TR\rangle$ в смысле $|TR\rangle \vdash \min\{AG\}$ в период $N_- \rightarrow N$ проведем аналогично выше рассмотренному $|TR\rangle \vdash \min\{ThS\}$, также беря за исходное утверждение: неограниченная агрессивность $\{AG\}$ человека, имманентная биологическому, биосферному этапу его эволюции, как и качество *ThS*, есть продукт биологический и социальный в их корреляции и параллельно-последовательном формировании, которая на этапе ноосферной эволюции, начиная с $\{[(B \rightarrow N)_- \rightarrow (B \rightarrow N)_+] \rightarrow [(B \rightarrow N)_+ \rightarrow N_-]\}$, но особенно в период $N_- \rightarrow N$, становится тормозящим фактором социально-виртуальной эволюции и подлежит трансформации в более адекватные ноосфере человеческие качества, однозначно полезные в ноосферном социуме.

Повторимся, что именно не имеющая естественного основания, что характерно для всех животных видов до вида *homo sapiens* сформировавшихся, агрессивность человека и побудила Конрада Лоренца (и его коллегу Ардри) в рамках создаваемой им науки этологии прийти к основополагающему утверждению об опережении человеком естественной эволюции.



Рис. 5. Позитивные и негативные, с точки зрения оценки эволюции *homo sapiens* в биосферный период, результаты-следствия агрессивности человека, как следствия обгона им биоэволюции

На схеме рис. 5 систематизированы позитивные и негативные факторы наличия качества агрессивности человека в биосферный этап его эволюции. Особого пояснения схема не требует; сделаем лишь следующие пояснения-оговорки. Во-первых, в наше смутное — в том числе для науки — время сложно утверждать: евгеника — это сейчас наука или «лженаука»? Но в данном контексте (рис. 5) мы под евгеникой понимаем именно наиндивидуальное физическое и умственное совершенство человека в его генеалогии, как следствие наличия качества агрессивности, понимаемого широко: от агрессивной воли к жизни, первенства в половом отборе и так да-

лее вплоть до крепости физической конституции и первенствующего устремления мысли к открытиям, к различным наукам и искусствам. То есть в данном, расширенном, контексте евгеника суть синоним специфического естественного отбора, действующего в животном человеческом виде на всем пути от его чисто биологического гомопоэза до начала превалирования социального над биологическим.

Во-вторых, оговорим само использование терминов «позитивное» и «негативное». Как того требует ситуация, значение их несколько отличается, опять же в сторону расширения, от житейских, то есть вытекающих из гуманистической этики. Это скорее — определение из утилитарной этики позитивизма (неопозитивизма) — базовой философии современного Запада-Востока. То есть позитивно все то, что способствует целеуказанию эволюции, а негативно — напротив.

На рис. 6, по аналогии с рис. 3, приведена схема прогностических вариантов трансформации (минимизации) качества неограниченной (природой) агрессивности человека AG .

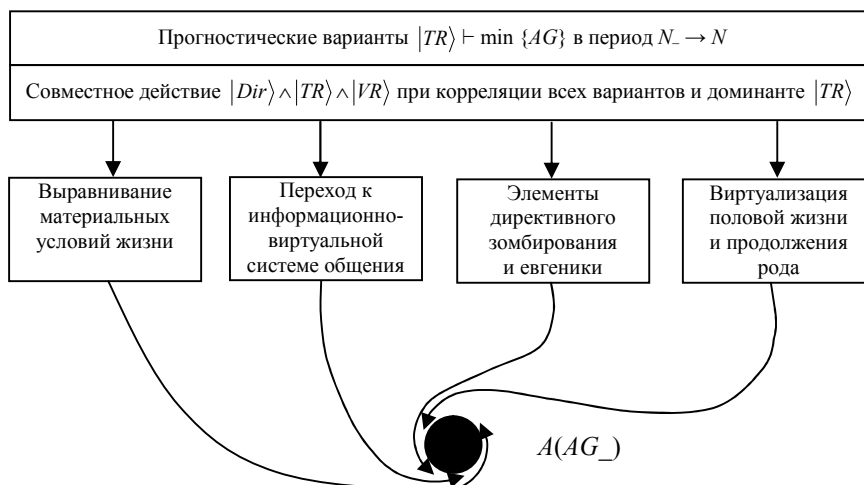


Рис. 6. Схема прогностических вариантов трансформации AG (минимизации) в социальные, коллективистские качества; $A(AG_-)$ — аттрактор, соответствующий $\bullet\Omega$, предельной трансформации AG

Первые два варианта (слева направо) особых пояснений не требуют; относительно «гасящей» AG роли виртуальной реальности см. также по аналогии, лемму 1. Остановимся только на третьем варианте.

Элементы директивного зомбирования и евгеники здесь понимаются, как трансформирующие качество AG , в смысле сказанного ниже.

Зомбирование производится совокупностью уже сейчас хорошо известных, более того, активно явно (или тайно) используемых, средств: лингвистическое зомбирование в СМИ (техника была разработана еще ведомством Геббельса), направленная методология воспитания и обучения, наконец, всевозможные технические средства: от «двадцать пятого кадра» ТВ до направленного воздействия электромагнитного излучения на большие массы людей.

Логическая формализация трансформации качеств человека в его социальной эволюции. Трансформация, то есть направленное изменение качества человека в его социальной эволюции, но материализующееся в его биологической сущности, является предметом рассмотрения широко понимаемой логической физики. В настоящем контексте, как это принято в комплексной логике, состояние эмпирического предмета α (то есть текущих качеств ThS и AG , рассматриваемых отдельно друг от друга) обозначим как $\downarrow \kappa$ (\downarrow — стрелка Пирса «не — или») в одно время, а $\downarrow \eta$ — в другое, следующее за первым акцентированным, время. При этом состояния $\downarrow \kappa$ и $\downarrow \eta$ взаимоисключающие

$$\vdash \sim (\kappa \wedge \eta), \quad (3)$$

На основании (9) и сказанного выше говорим о превращении качества $\downarrow \kappa$ в $\downarrow \eta$, то есть

$$\downarrow \kappa \Rightarrow \downarrow \eta, \alpha \downarrow \kappa \Rightarrow \alpha \downarrow \eta, \quad (4)$$

В (4) и ниже через предикат \Rightarrow определены все термины, хоть в какой-то степени фиксирующие изменения предмета α .

Для конкретного (логического) рассмотрения изменения-трансформации (4), то есть частных случаев трансформации состояния эмпирического индивида из одного состояния в другое, справедливы следующие утверждения:

$$\downarrow \neg E(\alpha) \Rightarrow \downarrow E(\alpha), \text{ то есть возникновение } \alpha; \quad (5)$$

$$\downarrow \sim \kappa \Rightarrow \downarrow \kappa, \text{ то есть возникновение } \downarrow \kappa; \quad (6)$$

$$\downarrow E(\alpha) \Rightarrow \downarrow \neg E(\alpha), \text{ то есть уничтожение } \alpha; \quad (7)$$

$$\downarrow \kappa \Rightarrow \downarrow \sim \kappa, \text{ то есть уничтожение } \downarrow \kappa; \quad (8)$$

$$\downarrow P(\alpha) \Rightarrow \downarrow \neg P(\alpha), \text{ то есть потеря признака индивидом } \alpha; \quad (9)$$

$$\downarrow \neg P(\alpha) \Rightarrow \downarrow P(\alpha),$$

то есть приобретение признака индивидом α ;

$$\downarrow P\zeta(\alpha) \Rightarrow \downarrow P\xi(\alpha); \zeta > \xi,$$

то есть уменьшение α по признаку P ;

$$\downarrow P\zeta(\alpha) \Rightarrow \downarrow P\xi(\alpha); \zeta < \xi,$$

то есть увеличение α по признаку P .

Теперь запишем утверждения (4) (частные случаи (5) — (12) записываются аналогично) для качеств ThS и AG . При этом полагаем, что α — суть качество (эмпирический предмет) ThS или AG в их эволюционной вариации; в нашем случае — уменьшении с трансформацией; время — эволюционное $t_{\text{э}}$; κ — начальные (на период $((B \rightarrow N)_- \rightarrow (B \rightarrow N)_+)$ состояния ThS' и AG' , а η — продукт их трансформации (на период $N_- \rightarrow N$) во времени $t_{\text{э}}$:

$$|TR\rangle \vdash \left(\min \{ThS\} \equiv \sum_i IK_i \right);$$

$$|TR\rangle \vdash \left(\min \{AG\} \equiv \sum_j IK_j \right).$$

С учетом введенных обозначений и равнозначия в (13) запишем (4) в виде:

$$\downarrow ThS' \Rightarrow \downarrow \sum_i IK_i, ThS \downarrow ThS' \Rightarrow ThS \downarrow \sum_i IK_i,$$

$$\downarrow AG' \Rightarrow \downarrow \sum_j IK_j, AG \downarrow AG' \Rightarrow AG \downarrow \sum_j IK_j,$$

где в (13)—(15) IK_i и IK_j — иные качества, соответственно, для исходных качеств ThS' и AG' , в которые трансформируются ThS и AG .

Еще раз отметим: утверждения (14), (15) справедливы в части: а) *конкретного* эмпирического предмета, в данном случае ThS и AG ; б) процесс трансформации-изменения идет *во времени*, в данном случае $t_{\text{э}}$. Одна методологическая тонкость: мы говорим о трансформации не предмета, но его состояний, то есть изменения вида $ThS' \Rightarrow \sum_i IK_i$ и $AG' \Rightarrow \sum_j IK_j$ (упрощенная запись (14) и (15)), не изменяют предмет, но его состояние — качество. Поэтому, следуя строгой логике, уточним:

— ThS есть предмет — человек, имеющий состояние — качество частнособственничества;

— AG есть предмет — человек, имеющие состояние — качество (неограничиваемой) агрессивности;

— $\sum_i IK_i$ есть предмет — человек, получивший в результате изменения-трансформации состояние — совокупность полезных для ноосферного социума иных качеств i ;

— $\sum_j IK_j$ есть предмет — человек, получивший в результате изменения-трансформации состояние — совокупность полезных для ноосферного социума иных качеств j .

Умозрительно понятно, что в результате параллельно-последовательной, автокорректирующей биологической \rightarrow социально-биологической \rightarrow виртуально-социальной \rightarrow ... эволюции человека от гомопоза до $\bullet\Omega$ далеко не только качества ThS и AG трансформируются-изменяются. Причем эти изменения идут в пространстве — эволюционном времени $(V_{x,y,z}; t_{эв})$ — см. рис. 7 и подписи к нему.

Говоря формальным языком логики, на рис. 7 представлен процесс пространственно-временного изменения скопления эмпирических предметов $\sum_k \alpha_k$ в итоговое скопление тех же предметов $\sum_{k'} \alpha_{k'}^{TR}$, но с другими качествами (свойствами). Причем это скопление, но уже изменений, упорядочено в пространстве-времени $(V_{x,y,z}; t_{эв})$.

Отметим еще один существенный момент в рамках построенной комплексной логики. Выше мы не вводили — чтобы не усложнять логическую иллюстрацию — для рассматриваемых эмпирических предметов специальные *пространственные предикаты*. Поэтому, чтобы логически непротиворечиво судить о пространственных протяженностях изменений-трансформаций (см. рис. 7), нам необходимо условиться о логической определенности пространственно-временных изменений $(V_{x,y,z}; t_{эв})$.

Проще это сделать относительно собственно пространства, на котором происходит сценарий изменений. Это — оболочка человека, понимаемая, конечно, не в смысле физиологии, но в смысле всей совокупности процессов жизнедеятельности, которые обеспечивают время — $t_{эв}$ — зависимую, текущую совокупность его социально-биологических качеств. То же ThS , AG и многие другие. Это первая условная договоренность.

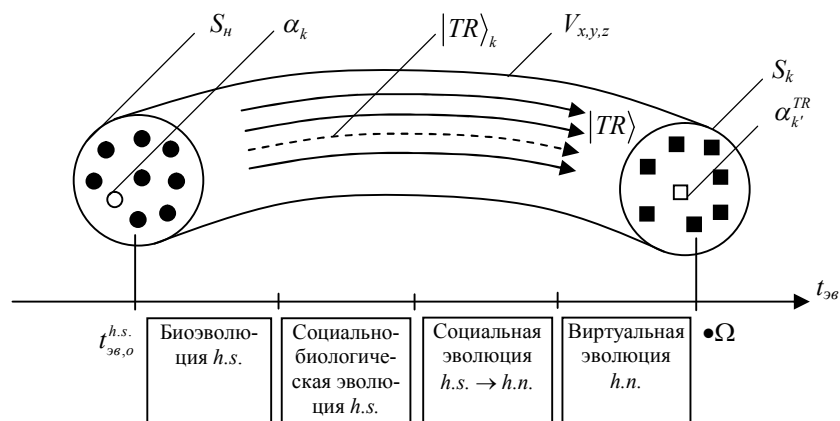


Рис. 7. К иллюстрации трансформации совокупности качеств человека $\sum_k \alpha_k \Rightarrow \sum_{k'} \alpha_{k'}^{TR}$ в процессе его эволюции за время $t_{эв}$ от гомопоэза $t_{эв,0}^{h.s.}$ до $\bullet\Omega$ ($V_{x,y,z}$ — времязависящее пространство трансформации; S_n и S_k — начальная и конечная оболочка совокупности качеств; $|TR\rangle$ — генеральный оператор трансформации, рассматриваемый как матрица с подматрицами-операторами $|TR\rangle_k$

Вторая же касается время-фактора. Здесь исходная посылка: изменения-трансформации характеризуются длительностью в эволюционном времени или длительностью, но правильнее: длением. Справедливы леммы.

Лемма 2. Дление процесса трансформации качества $\alpha_k \Rightarrow \alpha_{k'}^{TR}$, в логической терминологии обозначаемое $L^* \{ \alpha, \zeta \}$, то есть длительность изменения α относительно ζ (см. (11) и (12)), определяется как результат наблюдения эмпирических предметов α , причем величина длениа изменения для своего обнаружения должна соотноситься с исторической условностью и преходящими характеристиками.

То есть, из леммы 2 следует, прежде всего, определенная, условная договоренность о величине длительности изменения, в данном случае — действия операторов $|TR\rangle \vdash \min\{ThS\}$, $|TR\rangle \vdash \min\{AG\}$ и других (ниже рассматриваемых).

Справедлива

Лемма 3. Любое эмпирическое изменение качества (ThS , AG и др.), как социально-биологической прерогативы $h.s. \rightarrow h.n.$, совершается в длениа —

эволюционном времени, поэтому по определению величина этого изменения всегда больше математически понимаемого (количественного) нуля; кроме того, из логического определения изменения следует¹²:

— если ω есть утверждение о том, что α есть эмпирический индивид относительно ζ , то

$$\vdash \omega \rightarrow (L^{ts} \{ \alpha, \zeta \} > 0), \quad (16)$$

то есть, если $L^{ts} \{ \alpha, \zeta \} = 0$ — на изменение α не затрачивается время-дление, то α не является эмпирическим индивидом относительно ζ , что, в свою очередь, означает: изменение качества α либо не происходит, либо (но это не строго логически!) происходит мгновенно, то есть действие оператора $|TR\rangle \equiv |Dir\rangle$ — прямая и безусловная директива;

— если δ есть утверждение о том, что α есть эмпирическое изменение, а ζ суть переменная, характеризующая способы установления временного порядка длениа, то

$$\vdash \delta \rightarrow (\forall \zeta) (L^{ts} \{ \alpha, \zeta \} > 0), \quad (17)$$

причем в соответствии с правилами логики отношений следует¹²:

— из утверждения (16):

$$\begin{aligned} \vdash \omega &\rightarrow \sim (L^{ts} \{ \alpha, \zeta \} < 0) \\ \vdash \delta &\rightarrow (\forall \zeta) \sim (L^{ts} \{ \alpha, \zeta \} < 0), \end{aligned} \quad (18)$$

— из утверждения (17):

$$\begin{aligned} \vdash \omega &\rightarrow \sim (L^{ts} \{ \alpha, \zeta \} < 0) \\ \vdash \delta &\rightarrow (\forall \zeta) \sim (L^{ts} \{ \alpha, \zeta \} < 0), \end{aligned} \quad (19)$$

то есть предположение о существовании отрицательных (относительно договорно выбранного нуля) длин и длительностей в определении изменения качеств α (ThS, AG и пр.) есть нонсенс.

При всей «житейской» очевидности утверждений лемм 2 и 3 из их содержания следуют важные — в рассматриваемом нами аспекте — выводы, а именно:

— действенность оператора $|TR\rangle$ оценивается относительно фиксированного времени-длениа (или их отрезка — периода), который полагается договоренным нулем; например, выше мы за договорный нуль обычно принимали начало гомопоэза $t_{эс}^{h.s.}$;

— отсутствие конечного (или бесконечного — в формальном построении теории) времени-дления процессуальности изменения качеств α (ThS , AG и пр.) означает либо умозрительность (несостоятельность) такого изменения, либо качественный (тавтология логическая: качественное изменение — трансформация качества) скачок; при этом, учитывая высокую степень эволюционной инерционности биологической трансформации и естественной социально-биологической трансформации, этот скачок не может ассоциироваться-управляться диалектическим законом перехода количества в качество или законом отрицания отрицания, но есть лишь действие категорического социального оператора $|Dir\rangle$ по типу: «изъять частную собственность и дезавуировать условия ее повторного появления» или «изолировать, например, уничтожить физически, агрессора из социума» и так далее;

— наиболее существенный вывод из леммы 3 также сформулируем в виде леммы; справедлива

Лемма 4. *Как следует из утверждения (19) леммы 3 и определений биологического, эволюционного времени-дления, действие оператора $|TR\rangle \vdash \min \alpha (ThS, AG \text{ и пр.})$ в отрицательном направлении относительно договоренного нуля отсчета невозможно, то есть логически противоречиво; исходя из сказанного, также невозможна и обратная трансформация биосоциальных качеств (ThS, AG) , то есть $\neg(|TR\rangle \vdash \max(\alpha))$, где оператор $|TR\rangle$ начинает действовать от отсчета $\min(\alpha)$; если же все же такая обратная трансформация состоится, то: а) только действительностью оператора $|Dir\rangle$, заменяющего $|TR\rangle$; б) возврат от $\min(\alpha)$ к $\max(\alpha)$ приводит к иной, отличающей от первично эволюционной, форме $\max(\alpha)$; в) трансформация $|TR\rangle \vdash \max(\alpha)$ может быть реализована директивно-социально, но не биологически и социально-биологически лишь временно, как корректировка матрицы $[\Phi KB]_6$ в ее развертывании.*

Лит. Яши и А. А. Феноменология ноосферы: Заключительные главы — прогностика / Предисл. В. Г. Зилова.— Москва — Тверь — Тула: Изд-во «Триада», 2012.— 330 с.; *Lorenz K. Gesammelte Abhandlungen aus dem Werdegang der Verhaltenslehre. Bd. II.— Munchen, 1965.— 480 s.*; *Мур Дж. Э.* Принципы этики: Пер. с англ. / Под ред. И. С. Нарского.— М.: «Прогресс», 1984.— 316 с.; *Фрейд З.* Введение в психоанализ: Лекции: Пер. с нем.— М.: Наука, 1989.— 456 с.; *Зинovieв А. А.* Очерки комплексной логики / Под ред. Е. А. Сидоренко.— М.: Эдиторная УРСС, 2000.— 560 с.